

**BẢN CÔNG BỐ THÔNG TIN BÁN ĐẤU GIÁ PHẦN VỐN TẠI CÔNG TY CỔ PHẦN  
THƯƠNG MẠI DU LỊCH VÀ DỊCH VỤ TỔNG HỢP ĐIỆN BIÊN**

**THÔNG TIN VỀ ĐỢT CHÀO BÁN CỔ PHẦN CỦA TỔNG CÔNG TY ĐẦU TƯ VÀ  
KINH DOANH VỐN NHÀ NƯỚC**

**1. Thông tin về tổ chức phát hành**

- Tên công ty : **Công ty Cổ phần Thương mại Du lịch và Dịch vụ Tổng hợp Điện Biên**
- Địa chỉ : Số nhà 898, đường Võ Nguyên Giáp – Tổ dân phố 6 Phường Tân Thanh – TP Điện Biên Phủ - Tỉnh Điện Biên
- Vốn điều lệ hiện tại : **14.254.060.000 đồng**
- Tổng số cổ phần : **1.425.406 cổ phần**
- Mệnh giá : 10.000 đồng
- Ngành nghề kinh doanh : Bán buôn thực phẩm; Vận tải hành khách đường bộ khác; Vận tải hàng hóa bằng đường bộ; Buôn bán đồ uống; Bán lẻ đồ uống trong các cửa hàng chuyên doanh; Bán buôn sản phẩm thuốc lá, thuốc lào; Bán lẻ sản phẩm thuốc lá, thuốc lào trong các cửa hàng chuyên doanh; Đại lý du lịch; Điều hành tua du lịch (*chi tiết xem tại phần Giới thiệu về Doanh nghiệp*).

**2. Thông tin về đợt chào bán**

- Tổ chức chào bán cổ phần : **Tổng công ty Đầu tư và kinh doanh vốn Nhà nước**
- Tên cổ phần chào bán : Cổ phần Công ty Cổ phần Thương mại Du lịch và Dịch vụ Tổng hợp Điện Biên
- Loại cổ phần chào bán : Cổ phần phổ thông, tự do chuyển nhượng
- Tổng số lượng chào bán : **673.256 cổ phần**
- Phương thức chào bán : Bán đấu giá trọn lô cổ phần
- Chuyển quyền sở hữu : Chuyển nhượng trực tiếp tại Tổ chức phát hành

**3. Tổ chức Tư vấn bán đấu giá**

**CÔNG TY CỔ PHẦN CHÚNG KHOÁN DẦU KHÍ**

Địa chỉ: Số 18 Lý Thường Kiệt, Hoàn Kiếm, Hà Nội

Điện thoại: (84-4) 3934 3888

Fax: (84-4) 3934 3999

Website: [www.psi.vn](http://www.psi.vn)

## **MỤC LỤC**

I.	CĂN CỨ PHÁP LÝ .....	4
II.	CÁC NHÂN TỐ RỦI RO.....	4
1.	Rủi ro kinh tế .....	4
2.	Rủi ro về tốc độ tăng trưởng kinh tế.....	4
3.	Rủi ro lạm phát .....	5
4.	Rủi ro lãi suất.....	5
5.	Rủi ro về luật pháp.....	6
6.	Rủi ro của đợt chào bán .....	6
7.	Rủi ro khác.....	6
III.	NHỮNG NGƯỜI CHỊU TRÁCH NHIỆM CHÍNH ĐỐI VỚI NỘI DUNG BẢN CÔNG BỐ THÔNG TIN .....	6
1.	Tổ chức phát hành: Công ty Cổ phần Thương mại Du lịch và Dịch vụ Tổng hợp Điện Biên.....	7
2.	Tổ chức tư vấn: Công ty Cổ phần Chứng khoán Dầu khí .....	7
IV.	CÁC KHÁI NIỆM VÀ TỪ VIẾT TẮT .....	8
V.	TÌNH HÌNH VÀ ĐẶC ĐIỂM CỦA TỔ CHỨC PHÁT HÀNH .....	9
1.	Tóm tắt quá trình hình thành và phát triển .....	9
2.	Cơ cấu tổ chức quản lý của Công ty.....	10
3.	Vốn Điều lệ và Cơ cấu Cổ đông của Công ty.....	14
4.	Danh sách những công ty mẹ và công ty con của tổ chức phát hành nắm quyền kiểm soát hoặc cổ phần chi phối, những công ty nắm quyền kiểm soát hoặc cổ phần chi phối đối với tổ chức phát hành .....	15
5.	Tình hình lao động.....	15
6.	Đất đai nhà xưởng của Công ty đang sử dụng.....	16
7.	Hoạt động kinh doanh.....	18
8.	Vị thế của Công ty so với các doanh nghiệp khác trong ngành .....	22
9.	Danh sách Hội đồng quản trị và các chức danh quản lý Công ty.....	23
VI.	CỔ PHIẾU BÁN ĐẤU GIÁ.....	24

**BẢN CÔNG BỐ THÔNG TIN BÁN ĐẤU GIÁ PHẦN VỐN TẠI CÔNG TY CỔ PHẦN  
THƯƠNG MẠI DU LỊCH VÀ DỊCH VỤ TỔNG HỢP ĐIỆN BIÊN**

---

1.	Thông tin cơ bản .....	24
2.	Mục đích của việc chào bán .....	25
3.	Địa điểm công bố thông tin .....	25
4.	Đối tượng và điều kiện tham gia đấu giá.....	26
5.	Nộp Đơn đăng ký tham gia đấu giá .....	26
6.	Lập và nộp Phiếu tham dự đấu giá .....	27
7.	Làm thủ tục chuyển nhượng cổ phần.....	27
VII.	THAY LỜI KẾT.....	28

# **BẢN CÔNG BỐ THÔNG TIN BÁN ĐẦU GIÁ PHẦN VỐN TẠI CÔNG TY CỔ PHẦN THƯƠNG MẠI DU LỊCH VÀ DỊCH VỤ TỔNG HỢP ĐIỆN BIÊN**

---

## **I. CĂN CỨ PHÁP LÝ**

- Luật Doanh nghiệp số 68/2014/QH13 được Quốc hội nước Cộng hòa xã hội chủ nghĩa Việt Nam thông qua ngày 26/11/2014;
- Nghị định số 96/2015/NĐ-CP ngày 19/10/2015 của Chính phủ Hướng dẫn chi tiết thi hành một số điều của Luật Doanh nghiệp ngày 26 tháng 11 năm 2014;
- Nghị định 151/2013/NĐ-CP ngày 01/11/2013 của Chính phủ về chức năng, nhiệm vụ và cơ chế hoạt động của Tổng công ty Đầu tư và kinh doanh vốn nhà nước;
- Nghị định số 57/2014/NĐ-CP ngày 16/06/2014 của Chính phủ về Điều lệ tổ chức và hoạt động của Tổng công ty Đầu tư và kinh doanh vốn nhà nước;
- Thông tư số 127/2014/TT-BTC ngày 05/09/2014 của Bộ Tài chính hướng dẫn xử lý tài chính và xác định giá trị doanh nghiệp khi thực hiện chuyển doanh nghiệp 100% vốn nhà nước thành công ty cổ phần;
- Hợp đồng số 01/2017/CKDK-KTV ký ngày 03/01/2017 giữa Tổng công ty Đầu tư và kinh doanh vốn Nhà nước và Công ty Chứng khoán Dầu khí;
- Căn cứ Ủy quyền số 08A/UQ-CKDK ngày 05/5/2017.
- Căn cứ Quyết định số 230/QĐ - ĐTKDV ngày 14/7/2017 của Tổng công ty Đầu tư và Kinh doanh vốn Nhà nước (SCIC) v/v bán cổ phần của SCIC tại Công ty Cổ phần Thương mại, Du lịch và Dịch vụ tổng hợp Điện Biên.

## **II. CÁC NHÂN TỐ RỦI RO**

### **1. Rủi ro kinh tế**

Những diễn biến của nền kinh tế luôn ảnh hưởng đến sự phát triển của các thành phần kinh tế, chủ thể kinh tế. Công ty Cổ phần Thương mại, Du lịch và Dịch vụ Tổng hợp Điện Biên là một chủ thể tham gia vào nền kinh tế nên cũng không nằm ngoài sự tác động của các nhân tố cơ bản trong nền kinh tế như: Tốc độ tăng trưởng kinh tế, lạm phát, lãi suất...

### **2. Rủi ro về tốc độ tăng trưởng kinh tế**

Kinh tế - xã hội năm 2016 diễn ra trong bối cảnh thị trường toàn cầu có những bất ổn, kinh tế thế giới vẫn đối mặt với nhiều rủi ro lớn với các nhân tố khó lường. Việc Anh rời khỏi Liên minh Châu Âu (Brexit) đã gây nên những tác động tiêu cực lên nền kinh tế Anh nói riêng và các nước thuộc Liên minh Châu Âu nói chung. Tình hình căng thẳng giữa Nga và các nước phương Tây chưa có dấu hiệu lắng xuống cũng làm nền kinh tế đôi bên chịu thiệt hại không nhỏ. Nền kinh tế Châu Âu vốn chưa thoát khỏi khó khăn lại đang phải đối mặt với cuộc khủng hoảng di cư từ Trung Đông, Bắc Phi và các vụ tấn công khủng bố với mức độ nghiêm trọng chưa từng có. Triển vọng các thị trường mới nổi và các nền kinh tế đang phát triển sẽ chứng kiến nhịp độ tăng trưởng chậm hơn nhiều so với 05 năm liên tiếp vừa qua. Các nền kinh tế phát triển như Mỹ và Vương quốc Anh sẽ tiếp tục phục hồi chậm chạp và nhiều quốc gia vẫn đối mặt với sức ép giảm phát<sup>1</sup>.

---

<sup>1</sup> <http://www.imf.org/external/pubs/ft/weo/2016/02/pdf/text.pdf>

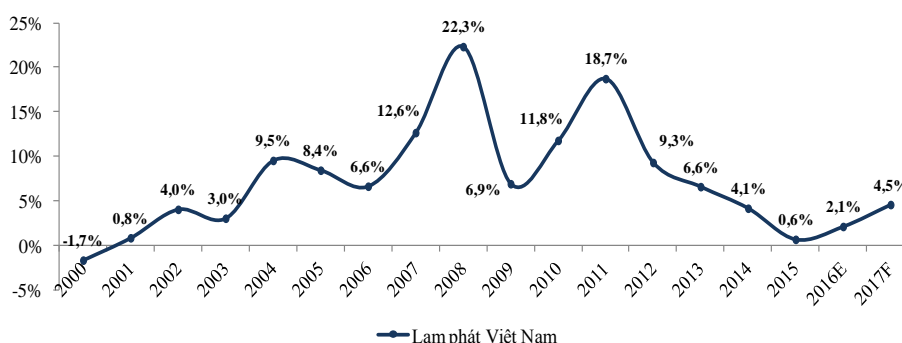
## BẢN CÔNG BỐ THÔNG TIN BÁN ĐẦU GIÁ PHẦN VỐN TẠI CÔNG TY CỔ PHẦN THƯƠNG MẠI DU LỊCH VÀ DỊCH VỤ TỔNG HỢP ĐIỆN BIÊN

Việt Nam được đánh giá là một trong những nước đang phát triển có tốc độ tăng trưởng kinh tế khá cao và ổn định trong nhiều năm. Theo số liệu thống kê, tốc độ tăng trưởng GDP của Việt Nam bình quân thời kỳ 2006 - 2010 là: 7,01%/năm, thời kỳ 2010 – 2015 khoảng 5,91%/năm. Dự báo tăng trưởng GDP của Việt Nam trong 05 năm tới sẽ ở mức 6,3%, nền kinh tế được kỳ vọng tiếp tục tăng trưởng tốt bởi hàng loạt yếu tố như trợ giá hàng hóa thấp, lực đẩy từ các doanh nghiệp FDI cùng với các cải cách về thể chế của nền kinh tế. Theo thống kê của Tổng cục Thống kê, tổng sản phẩm trong nước (GDP) năm 2016 ước tính tăng 6,21% so với năm 2015. Mức tăng trưởng năm nay tuy thấp hơn mức tăng 6,68% của năm 2015 và không đạt mục tiêu tăng trưởng 6,7% đề ra, nhưng trong bối cảnh kinh tế thế giới không thuận, giá cả và thương mại toàn cầu giảm, trong nước gặp nhiều khó khăn do thời tiết, môi trường biến đổi biến phức tạp thì đạt được mức tăng trưởng trên là một thành công, khẳng định tính đúng đắn, kịp thời, hiệu quả của các biện pháp, giải pháp được Chính phủ ban hành, chỉ đạo quyết liệt các cấp, các ngành, các địa phương cùng thực hiện.

### 3. Rủi ro lạm phát

Lạm phát là vấn đề mà bất cứ doanh nghiệp nào cũng phải quan tâm bởi tác động của nó đến sức mua của người tiêu dùng, chi phí của doanh nghiệp,... Một thành công lớn trong năm 2015 của Chính phủ Việt Nam là đã kiềm chế được lạm phát theo đúng mục tiêu đề ra. CPI năm 2015 có tốc độ tăng thấp nhất kể từ năm 2008 trở lại đây, bình quân mỗi tháng, CPI chỉ tăng 0,05%. Khi CPI giữ được ở mức ổn định, Ngân hàng Nhà nước Việt Nam có thể tiếp tục nói lỏng chính sách tiền tệ, giảm lãi suất cho vay, giúp các doanh nghiệp giảm chi phí đầu vào, giảm giá thành,... kích thích nhu cầu tiêu dùng. Bên cạnh đó, khi lãi suất huy động và lãi suất cho vay đều giảm sẽ tạo điều kiện khuyến khích người tiêu dùng nhiều hơn, từ đó có tác động tích cực đến sản xuất và tăng trưởng. Có thể thấy giữ mức lạm phát thấp là một thành tựu của chính sách vĩ mô trong năm vừa qua nhằm ổn định kinh tế, hướng đến tăng trưởng bền vững. Theo Báo cáo Tình hình Kinh tế xã hội 2016 của Tổng cục Thống kê, lạm phát cơ bản bình quân năm 2016 tăng 1,83% so với bình quân năm 2015 và được dự báo sẽ tiếp tục được kiểm soát trong năm 2017.

**Hình 1: Tốc độ lạm phát qua các năm 2000 – 2017F**



Ngân  
giới,  
Asian Development Bank

Nguồn:  
hàng Thế  
Bloomberg,

### 4. Rủi ro lãi suất

Đối với một doanh nghiệp thì rủi ro lãi suất xảy ra khi chi phí lãi vay của doanh nghiệp cao

## **BẢN CÔNG BỐ THÔNG TIN BÁN ĐẤU GIÁ PHẦN VỐN TẠI CÔNG TY CỔ PHẦN THƯƠNG MẠI DU LỊCH VÀ DỊCH VỤ TỔNG HỢP ĐIỆN BIÊN**

---

hơn khả năng tạo ra lợi nhuận của doanh nghiệp và mức độ rủi ro về lãi suất cũng khác nhau giữa các ngành với nhau tùy theo cơ cấu nợ vay.

Lãi suất huy động năm 2016 tương đối ổn định. Lãi suất huy động 12 tháng bằng đồng Việt Nam phổ biến ở mức 6,4%-7,2%/năm. Lãi suất cho vay các lĩnh vực sản xuất kinh doanh thông thường ở mức 6,8%-9%/năm đối với ngắn hạn; 9,3%-11%/năm đối với trung và dài hạn. Nhìn chung, cơ cấu tín dụng đang tiếp tục theo hướng tập trung vào các lĩnh vực ưu tiên như nông nghiệp, xuất khẩu, công nghiệp hỗ trợ, doanh nghiệp vừa và nhỏ nhằm hỗ trợ có hiệu quả cho tăng trưởng kinh tế.

### **5. Rủi ro về luật pháp**

Công ty Cổ phần Thương mại Du lịch và Dịch vụ Tổng hợp Điện Biên Biên là công ty cổ phần, hoạt động tuân thủ theo Luật Doanh nghiệp và các văn bản pháp luật liên quan. Hiện nay, Luật và các văn bản dưới luật vẫn đang trong quá trình hoàn thiện, Công ty cần theo dõi và nắm chắc mọi sự thay đổi của các văn bản pháp luật liên quan đến hoạt động và lĩnh vực kinh doanh của Công ty.

### **6. Rủi ro của đợt chào bán**

Đợt chào bán cổ phần của Công ty sẽ phụ thuộc vào diễn biến tình hình thị trường chứng khoán tại thời điểm chính thức đấu giá, tâm lý của các nhà đầu tư cũng như tính hấp dẫn cổ phần của Công ty Cổ phần Thương mại Du lịch và Dịch vụ Tổng hợp Điện Biên. Vì vậy, có thể có rủi ro không bán hết số cổ phần dự định chào bán. Tuy nhiên, đây là đợt chào bán cổ phần nhằm chuyển nhượng quyền sở hữu cổ phiếu, không phải đợt chào bán do tổ chức phát hành thực hiện nhằm huy động vốn. Do đó, trường hợp không chào bán hết lượng cổ phiếu đăng ký đấu giá, hoạt động của Công ty vẫn diễn ra bình thường.

### **7. Rủi ro khác**

Bên cạnh những yếu tố rủi ro đã nêu trên, còn có các yếu tố rủi ro xảy ra do hiện tượng thiên nhiên khách quan, mang tính bất khả kháng như thiên tai (*bão, lụt, hạn hán, dịch bệnh, động đất...*), chiến tranh hoặc hỏa hoạn... Những rủi ro này nếu xảy ra sẽ gây ra không ít khó khăn và ảnh hưởng lớn đến hoạt động sản xuất kinh doanh của Công ty Cổ phần Thương mại Du lịch và Dịch vụ Tổng hợp Điện Biên.

**BẢN CÔNG BỐ THÔNG TIN BÁN ĐẦU GIÁ PHẦN VỐN TẠI CÔNG TY CỔ PHẦN  
THƯƠNG MẠI DU LỊCH VÀ DỊCH VỤ TỔNG HỢP ĐIỆN BIÊN**

---

**III. CÁC BÊN LIÊN QUAN ĐỐI VỚI NỘI DUNG BẢN CÔNG BỐ THÔNG TIN**

**1. Tổ chức chào bán cổ phần:**

**Tổng Công ty Đầu tư và Kinh doanh vốn Nhà nước (SCIC)**

Địa chỉ : Tầng 23, Tòa nhà Charmvit, 117 Trần Duy Hưng, Cầu Giấy, Hà Nội

Điện thoại : (84-04) 3824 0703, Fax: (84-04) 6278 0136

Website : [www.scic.vn](http://www.scic.vn)

Chúng tôi đảm bảo rằng SCIC có quyền sở hữu đầy đủ và hợp pháp đối với số cổ phần chào bán và các thông tin và số liệu trong Bản công bố thông tin này là phù hợp với thực tế mà chúng tôi được biết, hoặc đã điều tra, thu thập một cách hợp lý.

**2. Tổ chức phát hành:**

**Công ty Cổ phần Thương mại Du lịch và Dịch vụ Tổng hợp Điện Biên**

Địa chỉ : Tổ dân phố 10, P. Thanh Trường, Tp. Điện Biên Phủ, tỉnh Điện Biên

Điện thoại : (84-0230) 3825 712, Fax: (84-0230) 3735 520

Chúng tôi xác nhận rằng SCIC là cổ đông có quyền sở hữu đầy đủ và hợp pháp đối với số cổ phần chào bán và đảm bảo rằng các thông tin và số liệu trong Bản công bố thông tin này là phù hợp với thực tế mà chúng tôi được biết, hoặc đã điều tra, thu thập một cách hợp lý. Việc chào bán cổ phần này không phải là đợt chào bán để huy động vốn cho Công ty mà chỉ làm thay đổi tỷ lệ sở hữu trong cơ cấu cổ đông và không làm thay đổi mức vốn điều lệ đã đăng ký của Công ty

**3. Tổ chức tư vấn:**

**Công ty Cổ phần Chứng khoán Dầu khí (PSI)**

Địa chỉ : 18 Lý Thường Kiệt – Hoàn Kiếm – Hà Nội

Điện thoại : 04. 39343888, Fax: 04.39343999

Bản công bố thông tin này là một phần của hồ sơ bán cổ phần của Tổng công ty Đầu tư và kinh doanh vốn Nhà nước tại Công ty Cổ phần Thương mại Du lịch và Dịch vụ Tổng hợp Điện Biên do Công ty cổ phần Chứng khoán Dầu khí (PSI) tham gia lập và công bố trên cơ sở Hợp đồng số 01/2017/CKDK ngày 03/01/2017 giữa Công ty cổ phần Chứng khoán Dầu khí (PSI) với Tổng công ty Đầu tư và Kinh doanh vốn nhà nước. Chúng tôi đảm bảo rằng việc trình bày trên Bản công bố thông tin này đã được thực hiện theo đúng mẫu biểu quy định và dựa trên cơ sở các thông tin và số liệu do Công ty Cổ phần Thương mại Du lịch và Dịch vụ Tổng hợp Điện Biên cung cấp.

Bản công bố thông tin này chỉ mang giá trị tham khảo, nhà đầu tư tham gia mua cổ phần có trách nhiệm tự tìm hiểu, đánh giá các thông tin về doanh nghiệp và tự chịu trách nhiệm về quyết định đầu tư của mình. Tổ chức tư vấn (PSI) không có trách nhiệm nếu thông tin và tài liệu do Công ty Cổ phần Thương mại Du lịch và Dịch vụ Tổng hợp Điện Biên cung cấp không đầy đủ hoặc không trung thực với thực tế hoạt động của Công ty Cổ phần Thương mại Du lịch và Dịch vụ Tổng hợp Điện Biên.

**BẢN CÔNG BỐ THÔNG TIN BÁN ĐẤU GIÁ PHẦN VỐN TẠI CÔNG TY CỔ PHẦN  
THƯƠNG MẠI DU LỊCH VÀ DỊCH VỤ TỔNG HỢP ĐIỆN BIÊN**

---

**IV. CÁC KHÁI NIỆM VÀ TỪ VIẾT TẮT**

<b>Ban tổ chức đấu giá</b>	: Đại diện Công ty, đại diện tổ chức bán đấu giá được thành lập để thực hiện việc bán đấu giá vốn của SCIC ra bên ngoài và các công việc liên quan khác.
<b>Công ty</b>	: Công ty Cổ phần Thương mại Du lịch và Dịch vụ Tổng hợp Điện Biên
<b>CTCP</b>	: Công ty cổ phần
<b>HDQT</b>	: Hội đồng quản trị
<b>ĐHĐCĐ</b>	: Đại hội đồng cổ đông
<b>LNST</b>	: Lợi nhuận sau thuế
<b>Tổ chức bán đấu giá</b>	: Công ty Cổ phần Chứng khoán Dầu khí
<b>SCIC</b>	: Tổng công ty Đầu tư và kinh doanh vốn Nhà nước

Ngoài ra, những thuật ngữ khác (*nếu có*) sẽ được hiểu như quy định trong Luật doanh nghiệp 68/2014/QH13 ngày 26 tháng 11 năm 2014 của Quốc hội, Luật Chứng khoán số 70/2006/QH11 ngày 29/06/2006 của Quốc hội, Nghị định 60/2015/NĐ-CP ngày 26/6/2015 về hướng dẫn thi hành luật chứng khoán và sửa đổi bổ sung một số điều Luật chứng khoán.



## **V. TÌNH HÌNH VÀ ĐẶC ĐIỂM CỦA TỔ CHỨC PHÁT HÀNH**

### **1. Tóm tắt quá trình hình thành và phát triển**

#### **1.1. Quá trình hình thành và phát triển**

Tiền thân của Công ty Cổ phần Thương mại Du lịch và Dịch vụ tổng hợp Điện Biên (*trước đây là Công ty TNHH Nhà nước MTV Thương mại, Du lịch và Dịch vụ Tổng hợp Điện Biên*) là Công ty Bách hóa công nghệ phẩm tỉnh Lai Châu được UBND tỉnh Lai Châu thành lập theo Quyết định số 765/QĐ-UB ngày 26/11/1965. Trong quá trình phát triển, Công ty nhiều lần được đổi tên và đã được hợp nhất với nhiều đơn vị. Năm 2004, Công ty có tên là Công ty Thương nghiệp tổng hợp tỉnh Điện Biên.

Đến năm 2005, thực hiện phương án chuyển đổi doanh nghiệp Nhà nước, Công ty Thương nghiệp tổng hợp tỉnh Điện Biên được chuyển đổi thành Công ty TNHH Nhà nước MTV TM&DVTH tỉnh Điện Biên với Giấy CN ĐKKD số 6204000008 do Sở KH&ĐT tỉnh Điện Biên cấp lần đầu ngày 01/10/2005, là công ty TNHH 100% vốn nhà nước, trực thuộc UBND tỉnh Điện Biên.

Theo Quyết định số 151/2005/QĐ-Ttg ngày 20/06/2005 của Thủ tướng chính phủ về việc thành lập SCIC và Thông tư số 81/2005/TT-BTC ngày 19/09/2005 của Bộ Tài chính về việc hướng dẫn chuyển giao quyền đại diện chủ sở hữu vốn Nhà nước đầu tư tại các công ty về SCIC, ngày 2/2/2007, Công ty TNHH Thương mại và dịch vụ tổng hợp tỉnh Điện Biên đã được chuyển giao từ UBND tỉnh Điện Biên sang thuộc quyền sở hữu và quản lý của SCIC.

Năm 2008, căn cứ Quyết định số 139/QĐ-TCT ngày 3/6/2008 của SCIC, Công ty TNHH Thương mại và dịch vụ tổng hợp tỉnh Điện Biên nhận sáp nhập Công ty THNN Thương mại Điện Biên và đồng thời đổi tên thành Công ty TNHH Nhà nước MTV Thương mại, du lịch và dịch vụ tổng hợp Điện Biên.

Năm 2014, SCIC ban hành Quyết định số 134/QĐ-ĐTKDV phê duyệt kế hoạch cổ phần và thành lập Ban Chỉ đạo cổ phần hóa Công ty TNHH NN MTV Thương mại, Du lịch và Dịch vụ Tổng hợp Điện Biên.

Ngày 02/11/2015, Công ty chính thức hoạt động theo hình thức công ty cổ phần với tên gọi Công ty Cổ phần Thương mại Du lịch và Dịch vụ tổng hợp Điện Biên theo Giấy Chứng nhận doanh nghiệp số 5600100005 do Sở Kế hoạch và Đầu tư Tỉnh Điện Biên cấp.

#### **1.2. Giới thiệu về Công ty**

- **Tên Tiếng Việt** : **CÔNG TY CỔ PHẦN THƯƠNG MẠI DU LỊCH VÀ DỊCH VỤ TỔNG HỢP ĐIỆN BIÊN**
- **Tên viết tắt** : Công ty CP TMDL&DVTH Điện Biên
- **Trụ sở chính** : Số 898 đường Võ Nguyễn Giáp, Tổ dân phố 6 - Phường Tân Thanh, Thành phố Điện Biên Phủ - Tỉnh Điện Biên - Việt Nam
- **Điện thoại** : (0230) 382 6643
- **Fax** : (0230) 382 6202

**BẢN CÔNG BỐ THÔNG TIN BÁN ĐẦU GIÁ PHẦN VỐN TẠI CÔNG TY CỔ PHẦN  
THƯƠNG MẠI DU LỊCH VÀ DỊCH VỤ TỔNG HỢP ĐIỆN BIÊN**

---

- **Giấy chứng nhận đăng ký doanh nghiệp số 5600100005** do Sở Kế hoạch và Đầu tư tỉnh Điện Biên cấp lần đầu ngày 01/10/2005, đăng ký thay đổi lần thứ 8 ngày 08/09/2016.
- **Ngành nghề kinh doanh:**
  - ✓ Bán buôn thực phẩm;
  - ✓ Vận tải hành khách đường bộ khác;
  - ✓ Vận tải hàng hóa bằng đường bộ;
  - ✓ Buôn bán đồ uống;
  - ✓ Bán lẻ đồ uống trong các cửa hàng chuyên doanh;
  - ✓ Bán buôn sản phẩm thuốc lá, thuốc lào;
  - ✓ Bán lẻ sản phẩm thuốc lá, thuốc lào trong các cửa hàng chuyên doanh;
  - ✓ Đại lý du lịch;
  - ✓ Điều hành tua du lịch;
  - ✓ Bán lẻ lương thực, thực phẩm, đồ uống, thuốc lá, thuốc lào chiếm tỷ trọng lớn trong các cửa hàng kinh doanh tổng hợp. *(Chi tiết: Kinh doanh hàng bách hóa công nghệ phẩm, thực phẩm công nghệ, thực phẩm tươi sống, ăn uống);*
  - ✓ Bán buôn nhiên liệu rắn, lỏng, khí và các sản phẩm liên quan. *(Chi tiết: Kinh doanh chất đốt);*
  - ✓ Bán buôn đồ dùng khác cho gia đình *(Chi tiết: Kinh doanh hàng điện máy, thiết bị văn phòng, hàng nội thất, dụng cụ thể dục thể thao, văn phòng phẩm);*
  - ✓ Bán buôn ô tô và xe có động cơ khác *(Chi tiết: Mua bán xe ô tô);*
  - ✓ Bán mô tô, xe máy. *(Chi tiết: Mua bán xe máy);*
  - ✓ Dịch vụ lưu trú ngắn ngày. *(Chi tiết: Kinh doanh khách sạn);*
  - ✓ Nhà hàng và các dịch vụ ăn uống phục vụ lưu động *(Chi tiết: Kinh doanh nhà hàng và các dịch vụ phục vụ khách du lịch);*
  - ✓ Dịch vụ tắm hơi, massage và các dịch vụ tăng cường sức khỏe tương tự *(trừ hoạt động thể thao)*. *(Chi tiết: Kinh doanh karaoke, xông hơi, massage, vật lý trị liệu);*
  - ✓ Kho bãi và lưu giữ hàng hóa. *(Chi tiết: Kinh doanh bãi đậu xe);*
  - ✓ Bán buôn vật liệu, thiết bị lắp đặt khác trong xây dựng. *(Chi tiết: Kinh doanh vật liệu xây dựng);*
  - ✓ Kinh doanh bất động sản, quyền sử dụng đất thuộc chủ sở hữu, chủ sử dụng hoặc đi thuê. *(Chi tiết: Kinh doanh bất động sản; Cho thuê nhà ở, quầy hàng, cửa hàng).*

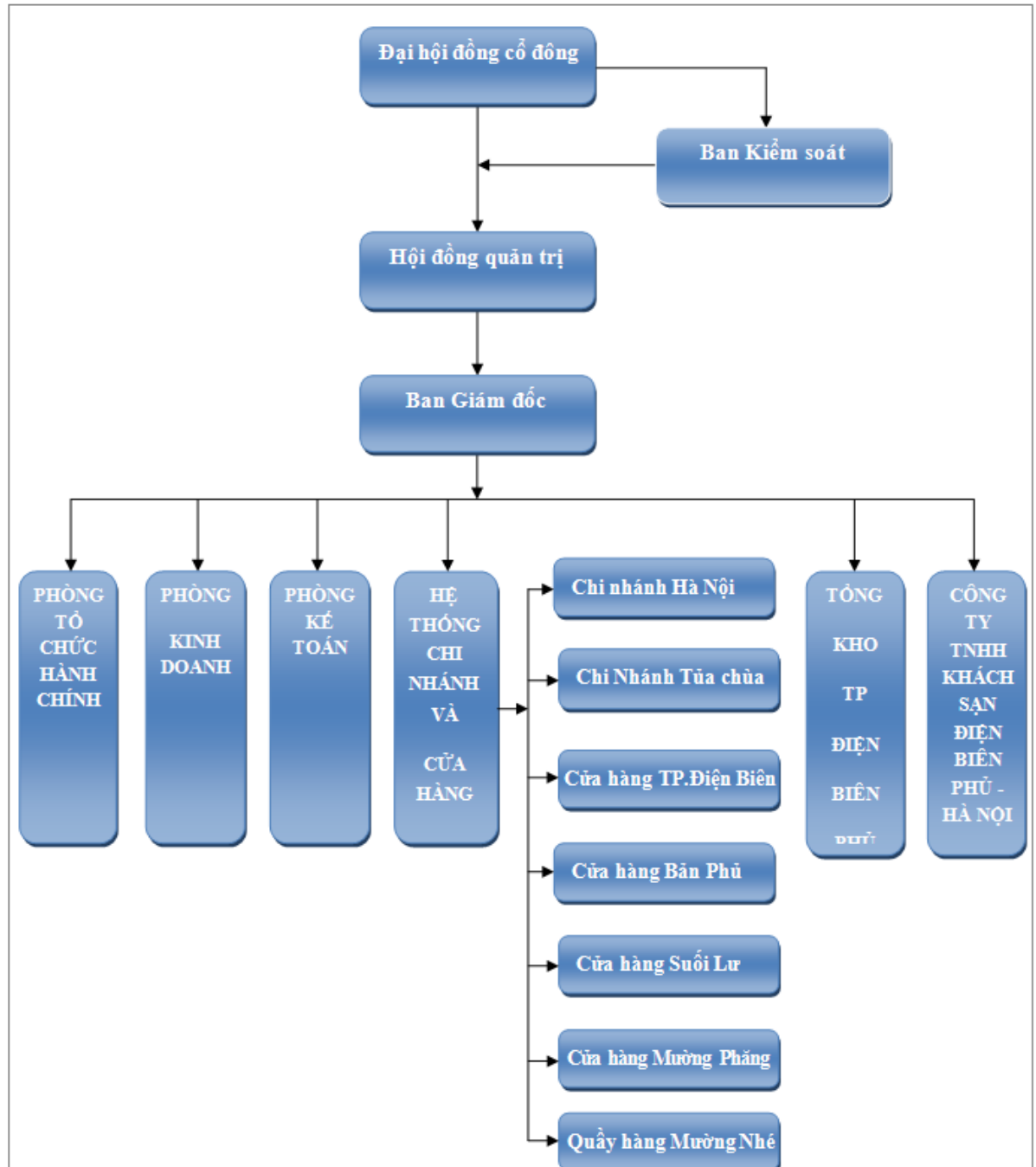
**2. Cơ cấu tổ chức quản lý của Công ty**

**2.1. Cơ cấu tổ chức**

**BẢN CÔNG BỐ THÔNG TIN BÁN ĐẦU GIÁ PHẦN VỐN TẠI CÔNG TY CỔ PHẦN  
THƯƠNG MẠI DU LỊCH VÀ DỊCH VỤ TỔNG HỢP ĐIỆN BIÊN**

Hoạt động theo hình thức Công ty cổ phần theo Luật doanh nghiệp và Điều lệ Công ty, Công ty Cổ phần Thương mại Du lịch và Dịch vụ Tổng hợp Điện Biên có cơ cấu tổ chức bao gồm: Đại hội đồng cổ đông, Hội đồng quản trị, Ban Giám đốc, Ban kiểm soát và các phòng ban chức năng phục vụ hoạt động của Công ty.

**SƠ ĐỒ TỔ CHỨC CÔNG TY**



**BẢN CÔNG BỐ THÔNG TIN BÁN ĐẤU GIÁ PHẦN VỐN TẠI CÔNG TY CỔ PHẦN  
THƯƠNG MẠI DU LỊCH VÀ DỊCH VỤ TỔNG HỢP ĐIỆN BIÊN**

---

**2.2. Cơ cấu bộ máy tổ chức của Công ty**

**2.2.1. Đại hội đồng cổ đông**

ĐHĐCĐ là cơ quan có thẩm quyền cao nhất của Công ty. Đại hội cổ đông thường niên được tổ chức mỗi năm một (01) lần. Đại hội đồng cổ đông phải họp thường niên trong thời hạn bốn (04) tháng kể từ ngày kết thúc năm tài chính. ĐHĐCĐ có các quyền và nghĩa vụ sau đây:

- Thông qua định hướng phát triển của công ty;
- Quyết định loại cổ phần và tổng số cổ phần của từng loại được quyền chào bán; quyết định mức cổ tức hằng năm của từng loại cổ phần;
- Bầu, miễn nhiệm, bãi nhiệm thành viên Hội đồng quản trị, thành viên Ban kiểm soát;
- Quyết định đầu tư hoặc bán số tài sản có giá trị bằng hoặc lớn hơn 50% tổng giá trị tài sản được ghi trong báo cáo tài chính gần nhất của công ty;
- Quyết định sửa đổi, bổ sung Điều lệ công ty, trừ trường hợp điều chỉnh vốn điều lệ do bán thêm cổ phần mới trong phạm vi số lượng cổ phần được quyền chào bán quy định tại Điều lệ công ty;
- Thông qua báo cáo tài chính hằng năm;
- Quyết định mua lại trên 10% tổng số cổ phần đã bán của mỗi loại;
- Xem xét và xử lý các vi phạm của Hội đồng quản trị, Ban kiểm soát gây thiệt hại cho công ty và cổ đông công ty;
- Quyết định tổ chức lại, giải thể công ty;
- Các quyền và nhiệm vụ khác theo quy định của pháp luật.

**2.2.2. Hội đồng quản trị**

Hội đồng quản trị là cơ quan quản lý Công ty, có toàn quyền nhân danh Công ty để quyết định, thực hiện các quyền và nghĩa vụ của Công ty không thuộc thẩm quyền của Đại hội đồng cổ đông. HĐQT có quyền và nhiệm vụ sau đây:

- Quyết định chiến lược, kế hoạch phát triển trung hạn và kế hoạch kinh doanh hàng năm của công ty;
- Kiến nghị loại cổ phần và tổng số cổ phần được quyền chào bán của từng loại;
- Quyết định bán cổ phần mới trong phạm vi số cổ phần được quyền chào bán của từng loại; quyết định huy động thêm vốn theo hình thức khác;
- Quyết định giá bán cổ phần và trái phiếu của Công ty;
- Quyết định mua lại cổ phần theo quy định tại Điều 130 của Luật Doanh nghiệp;
- Quyết định phương án đầu tư và dự án đầu tư trong thẩm quyền và giới hạn theo quy định của pháp luật;
- Quyết định giải pháp phát triển thị trường, tiếp thị và công nghệ;
- Thông qua hợp đồng mua, bán, vay, cho vay và hợp đồng khác có giá trị bằng hoặc lớn

**BẢN CÔNG BỐ THÔNG TIN BÁN ĐẤU GIÁ PHẦN VỐN TẠI CÔNG TY CỔ PHẦN  
THƯƠNG MẠI DU LỊCH VÀ DỊCH VỤ TỔNG HỢP ĐIỆN BIÊN**

---

hơn 35% tổng giá trị tài sản được ghi trong báo cáo tài chính kiểm toán gần nhất của Công ty. Quy định này không áp dụng đối với hợp đồng và giao dịch quy định tại điểm m khoản 2 Điều 14 Điều lệ, khoản 1 và khoản 3 Điều 162 của Luật Doanh nghiệp;

- Bầu, miễn nhiệm, bãi nhiệm Chủ tịch Hội đồng quản trị; bổ nhiệm, miễn nhiệm, ký hợp đồng, chấm dứt hợp đồng đối với Giám đốc và người quản lý quan trọng khác do Điều lệ công ty quy định; quyết định tiền lương và quyền lợi khác của những người quản lý đó; cử người đại diện theo ủy quyền tham gia Hội đồng thành viên, Hội đồng quản trị hoặc Đại hội đồng cổ đông ở công ty khác, quyết định mức thù lao và quyền lợi khác của những người đó;
- Giám sát, chỉ đạo Giám đốc và người quản lý khác trong điều hành công việc kinh doanh hằng ngày của Công ty;
- Quyết định cơ cấu tổ chức, quy chế quản lý nội bộ của Công ty, quyết định thành lập công ty con, lập chi nhánh, văn phòng đại diện và việc góp vốn, mua cổ phần của doanh nghiệp khác;
- Duyệt chương trình, nội dung tài liệu phục vụ họp Đại hội đồng cổ đông, triệu tập họp Đại hội đồng cổ đông hoặc lấy ý kiến để Đại hội đồng cổ đông thông qua quyết định;
- Trình báo cáo quyết toán tài chính hằng năm lên Đại hội đồng cổ đông;
- Kiến nghị mức cổ tức được trả; quyết định thời hạn và thủ tục trả cổ tức hoặc xử lý lỗ phát sinh trong quá trình kinh doanh;
- Kiến nghị việc tổ chức lại, giải thể, yêu cầu phá sản Công ty;
- Quyền và nghĩa vụ khác theo quy định của Luật Doanh nghiệp và Điều lệ Công ty.

**2.2.3. Ban kiểm soát**

Là người thay mặt cổ đông để kiểm soát mọi hoạt động kinh doanh quản trị và điều hành của Công ty.

Ban kiểm soát từ 03 đến 05 thành viên. Nhiệm kỳ của Kiểm soát viên là 05 năm và Kiểm soát viên có thể được bầu lại với số nhiệm kỳ không hạn chế.

- Ban kiểm soát thực hiện giám sát Hội đồng quản trị, Giám đốc trong việc quản lý và điều hành Công ty.
- Kiểm tra tính hợp lý, hợp pháp, tính trung thực và mức độ cẩn trọng trong quản lý, điều hành hoạt động kinh doanh; tính hệ thống, nhất quán và phù hợp của công tác kế toán, thống kê và lập báo cáo tài chính.
- Thẩm định tính đầy đủ, hợp pháp và trung thực của báo cáo tình hình kinh doanh, báo cáo tài chính hằng năm và 06 tháng của công ty, báo cáo đánh giá công tác quản lý của Hội đồng quản trị và trình báo cáo thẩm định tại cuộc họp thường niên Đại hội đồng cổ đông.
- Rà soát, kiểm tra và đánh giá hiệu lực và hiệu quả của hệ thống kiểm soát nội bộ, kiểm toán nội bộ, quản lý rủi ro và cảnh báo sớm của Công ty.

## **BẢN CÔNG BỐ THÔNG TIN BÁN ĐẤU GIÁ PHẦN VỐN TẠI CÔNG TY CỔ PHẦN THƯƠNG MẠI DU LỊCH VÀ DỊCH VỤ TỔNG HỢP ĐIỆN BIÊN**

- Xem xét sổ kế toán, ghi chép kế toán và các tài liệu khác của Công ty, các công việc quản lý, điều hành hoạt động của Công ty khi xét thấy cần thiết hoặc theo nghị quyết của Đại hội đồng cổ đông hoặc theo yêu cầu của cổ đông hoặc nhóm cổ đông quy định tại khoản 3 Điều 11 Điều lệ.
- Khi có yêu cầu của cổ đông hoặc nhóm cổ đông quy định tại khoản 3 Điều 11 Điều lệ, Ban kiểm soát thực hiện kiểm tra trong thời hạn 07 ngày làm việc, kể từ ngày nhận được yêu cầu. Trong thời hạn 15 ngày, kể từ ngày kết thúc kiểm tra, Ban kiểm soát phải báo cáo giải trình về những vấn đề được yêu cầu kiểm tra đến Hội đồng quản trị và cổ đông hoặc nhóm cổ đông có yêu cầu.
- Việc kiểm tra của Ban kiểm soát quy định tại khoản này không được cản trở hoạt động bình thường của Hội đồng quản trị, không gây gián đoạn điều hành hoạt động kinh doanh của công ty.
- Kiến nghị Hội đồng quản trị hoặc Đại hội đồng cổ đông các biện pháp sửa đổi, bổ sung, cải tiến cơ cấu tổ chức quản lý, giám sát và điều hành hoạt động kinh doanh của công ty.
- Khi phát hiện có thành viên Hội đồng quản trị, Giám đốc vi phạm quy định tại Điều 160 của Luật Doanh nghiệp thì phải thông báo ngay bằng văn bản với Hội đồng quản trị, yêu cầu người có hành vi vi phạm chấm dứt hành vi vi phạm và có giải pháp khắc phục hậu quả.
- Có quyền tham dự và tham gia thảo luận tại các cuộc họp Đại hội đồng cổ đông, Hội đồng quản trị và các cuộc họp khác của Công ty.
- Có quyền sử dụng tư vấn độc lập, bộ phận kiểm toán nội bộ của Công ty để thực hiện các nhiệm vụ được giao.
- Ban kiểm soát có thể tham khảo ý kiến của Hội đồng quản trị trước khi trình báo cáo, kết luận và kiến nghị lên Đại hội đồng cổ đông.

### **3. Vốn Điều lệ và Cơ cấu Cổ đông của Công ty**

#### **3.1. Vốn Điều lệ của Công ty**

Theo Quyết định số 167/QĐ- ĐTKTV, ngày 26/04/2016 về việc phê duyệt giá trị phần vốn Nhà nước và quyết toán cổ phần hóa tại thời điểm chính thức chuyển thành công ty cổ phần của Công ty TNHH MTV Thương mại Du lịch và Dịch vụ tổng hợp Điện Biên, Vốn điều lệ của Công ty Cổ phần Thương mại Du lịch và Dịch vụ Tổng hợp Điện Biên là 14.254.060.000 đồng (*Mười bốn tỷ hai trăm năm mươi tư triệu không trăm sáu mươi nghìn đồng*) tương ứng **1.425.406** cổ phần và mệnh giá là 10.000 đồng/cổ phần.

**BẢN CÔNG BỐ THÔNG TIN BÁN ĐẦU GIÁ PHẦN VỐN TẠI CÔNG TY CỔ PHẦN  
THƯƠNG MẠI DU LỊCH VÀ DỊCH VỤ TỔNG HỢP ĐIỆN BIÊN**

**3.2. Cơ cấu vốn cổ phần của Công ty**

**Cơ cấu vốn cổ phần của Công ty tại ngày 31/12/2016**

STT	Danh mục	Số CP năm giữ	Giá trị (đồng)	Tỷ lệ (%)
1	Cổ đông Nhà nước (SCIC)	673.256	6.732.560.000	47,23
2	Cổ đông là nhà đầu tư chiến lược	339.954	3.399.540.000	23,85
3	Các cổ đông là người lao động trong doanh nghiệp	176.196	1.761.960.000	12,36
4	Cổ đông khác	236.000	2.360.000.000	16,56
<b>TỔNG CỘNG</b>		<b>1.425.406</b>	<b>14.254.060.000</b>	<b>100,00</b>

*Nguồn: Công ty Cổ phần TMDL&DVTH Điện Biên*

**4. Danh sách những công ty mẹ và công ty con của tổ chức phát hành nắm quyền kiểm soát hoặc cổ phần chi phối, những công ty nắm quyền kiểm soát hoặc cổ phần chi phối đối với tổ chức phát hành: Không có**

**5. Tình hình lao động**

**5.1. Tổng số lao động của Công ty tại ngày 31/12/2016**

TT	Loại lao động	Số lượng (lao động)
<b>I</b>	<b>Phân loại theo trình độ</b>	<b>27</b>
1	Cán bộ có trình độ đại học	12
2	Cán bộ có trình độ cao đẳng, trung cấp	10
3	Cán bộ, nhân viên, công nhân có trình độ sơ cấp và chưa qua đào tạo	5
<b>II</b>	<b>Phân loại theo hợp đồng lao động</b>	<b>27</b>
1	Lao động hợp đồng dài hạn (Không xác định thời hạn)	27
<b>Tổng cộng</b>		<b>27</b>

*Nguồn: Công ty Cổ phần TMDL&DVTH Điện Biên*

**5.2. Chính sách đối với người lao động**

Người lao động trong Công ty được thực hiện Hợp đồng lao động theo quy định của Luật Lao động và theo Luật Doanh nghiệp.

Doanh nghiệp nộp đầy đủ BHXH, BHYT, kinh phí công đoàn và các nghĩa vụ cho người lao động theo Luật BHXH và các quy định hiện hành.

**BẢN CÔNG BỐ THÔNG TIN BÁN ĐẦU GIÁ PHẦN VỐN TẠI CÔNG TY CỔ PHẦN  
THƯƠNG MẠI DU LỊCH VÀ DỊCH VỤ TỔNG HỢP ĐIỆN BIÊN**

**6. Đất đai nhà xưởng của Công ty đang sử dụng**

TT	Địa chỉ đất	Diện tích	Giấy tờ pháp lý	Thời hạn của Hợp đồng thuê đất	Ghi chú
1	Trụ sở Công ty - Phố 6 , P. Tân Thanh, Tp Điện Biên Phủ, Tỉnh Điện Biên.	1.768,5m <sup>2</sup>	Giấy chứng nhận QSDĐ số BN 549888 Cấp ngày: 30/7/2014	2/2/2019	Đất thuê trả tiền hàng năm
2	Trung tâm Thị Trấn Mường Nhé- Huyện Mường Nhé - Tỉnh Điện Biên	860,0m <sup>2</sup>	Giấy Chứng nhận Quyền sử dụng đất số BA 591389 Cấp ngày : 07/01/2011	3/3/2028	Đất thuê trả tiền hàng năm
3	Trung tâm Xã Mường Phăng- Huyện Điện Biên - Tỉnh Điện Biên	302,8 m <sup>2</sup>	Giấy Chứng nhận Quyền sử dụng đất số AQ 127393 Cấp ngày 23/11/2009	01/11/2053	Đất thuê trả tiền hàng năm
4	Bản Mường Pồn - Xã Mường Pồn - Huyện Điện Biên - Tỉnh Điện Biên	328m <sup>2</sup>	Giấy Chứng nhận Quyền sử dụng đất số BA 591070 Cấp ngày 07/6/2013.	05/12/2060	Đất thuê trả tiền hàng năm
5	Khu Thống Nhất - Thị Trấn Tòa Chùa - Huyện Tòa Chùa - Tỉnh Điện Biên	2400 m <sup>2</sup>	Giấy Chứng nhận Quyền sử dụng đất số BN 549891 Cấp ngày 02/6/2014.	19/12/2017	Đất thuê trả tiền hàng năm
6	Đội 24- Xã Noong Hẹt- Huyện Điện Biên - Tỉnh Điện Biên (Khu chợ Bản Phủ)	954,5 m <sup>2</sup>	Giấy Chứng nhận Quyền sử dụng đất số BA 591609 Cấp ngày 18/3/2010.	30/11/2018	Đất thuê trả tiền hàng năm
7	Phố 4 -Phường Tân Thanh - TP Điện Biên - Tỉnh Điện Biên (Tổng Kho Công ty)	2001,3 m <sup>2</sup>	Giấy Chứng nhận Quyền sử dụng đất số: BB 325369 Cấp ngày 13/5/2013.	2/2/2018	Đất thuê trả tiền hàng năm
8	Tại Chi nhánh Công ty TNHH MTV Thương mại Du Lịch và Dịch vụ Tổng hợp Điện Biên - 33Văn chương , Đồng đa, Hà Nội	1300m <sup>2</sup>	HĐTĐ số: 133-245 -ĐC-SĐ-HD ĐC ngày 10/7/2000	đang làm thủ tục (01/01/2016)	Đất thuê trả tiền hàng năm
9	Trung tâm Thị Trấn Tuần Giáo- Cổng chợ Tuần Giáo( Khối 02	83,0 m <sup>2</sup>	HĐ thuê đất số 167/QĐ-UB ngày 12/3/2001	12/3/2021	Đất thuê trả tiền hàng năm



**BẢN CÔNG BỐ THÔNG TIN BÁN ĐẦU GIÁ PHẦN VỐN TẠI CÔNG TY CỔ PHẦN  
THƯƠNG MẠI DU LỊCH VÀ DỊCH VỤ TỔNG HỢP ĐIỆN BIÊN**

TT	Địa chỉ đất	Diện tích	Giấy tờ pháp lý	Thời hạn của Hợp đồng thuê đất	Ghi chú
	Thị Trấn Tuần Giáo)				
<b>10</b>	Xã Nà Tấu - Huyện Điện Biên - Tỉnh Điện Biên	318,0 m <sup>2</sup>	Chưa có giấy tờ pháp lý	Chưa xác định	Đất thuê trả tiền hàng năm
<b>11</b>	Chợ suối lư - Xã Phìn nhừ - Huyện Điện Biên Đông - Tỉnh Điện Biên	337,5 m <sup>2</sup>	Chưa có giấy tờ pháp lý	Chưa xác định	Đất thuê trả tiền hàng năm
<b>12</b>	Tổ 10, Phường Nay lay, Thị xã Mường Lay - Tỉnh Điện Biên	800 m <sup>2</sup>	Chưa có giấy tờ đất	Chưa làm được thủ tục đất, không sử dụng	
<b>13</b>	TT xã Tả Phình, huyện Tủa Chùa, tỉnh Điện Biên	702m <sup>2</sup>	HĐ thuê đất số 962/QĐ-UB-ĐC ngày 19/12/1997	19/12/2017	Đất thuê trả tiền hàng năm
<b>14</b>	Cửa hàng lúa ngam TT xã Lúa ngam, H Điện Biên.	204m <sup>2</sup>	Chưa có giấy tờ đất	Chưa làm được thủ tục đất, không sử dụng	Đất thuê trả tiền hàng năm
<b>15</b>	Ky ốt số 3 , Chợ trung tâm 3- TP Điện biên phủ	33,2m <sup>2</sup>	Không có giấy tờ	UB TP Chuẩn bị thu hồi	

*Nguồn: Công ty Cổ phần TMDL&DVTH Điện Biên*

**Một số lưu ý về tình hình sử dụng đất của Công ty:**

- Đối với các lô đất của Công ty ở Điện Biên: Công ty đã có Phương án sử dụng đất trình UBND tỉnh Điện Biên theo quy định về cổ phần hóa. Tuy nhiên, đến nay Công ty vẫn chưa nhận được ý kiến phản hồi của UBND tỉnh Điện Biên về phương án sử dụng đất của Công ty.
- Đối với lô đất của Công ty tại Hà Nội: Ngày 28/11/2014, UBND thành phố Hà Nội đã có Công văn số 9317/UBND-KT chấp thuận về chủ trương cho Công ty được tiếp tục quản lý sử dụng làm cơ sở kinh doanh, văn phòng làm việc của Chi nhánh Công ty theo quy hoạch của UBND thành phố. Hiện nay, Công ty đang liên hệ với Sở Tài nguyên và Môi trường để hoàn thiện các thủ tục về đất đai và thực hiện các nghĩa vụ tài chính theo quy định.
- Hầu như các lô đất có lợi thế lớn của công ty đang thuê đều đã gần hết hạn thuê đất.

**BẢN CÔNG BỐ THÔNG TIN BÁN ĐẦU GIÁ PHẦN VỐN TẠI CÔNG TY CỔ PHẦN  
THƯƠNG MẠI DU LỊCH VÀ DỊCH VỤ TỔNG HỢP ĐIỆN BIÊN**

**7. Hoạt động kinh doanh**

**7.1. Sản phẩm/dịch vụ chủ yếu**

Hoạt động kinh doanh chủ yếu của Công ty bao gồm:

- Cung ứng hàng hóa thông thường;
- Cung ứng mặt hàng đặc biệt được trợ giá, trợ cước theo chính sách của tỉnh (*muối i-ốt*) cho người dân trong địa bàn Công ty quản lý;
- Cung cấp dịch vụ cho thuê (*cho thuê Ki-ốt bán hàng*);
- Kinh doanh dịch vụ khách sạn và du lịch.

**7.2. Tóm tắt một số chỉ tiêu về hoạt động sản xuất kinh doanh**

*Đơn vị: đồng*

Stt	Chỉ tiêu	01/07/2014 đến 01/11/2015 <sup>2</sup>	2 tháng cuối năm 2015	Năm 2016
1	Vốn điều lệ	15.349.224.251	14.254.060.000	14.254.060.000
2	Tổng tài sản	22.048.643.470	21.638.227.453	21.020.466.430
3	Vốn chủ sở hữu	14.253.288.864	14.259.034.648	14.293.292.226
a	Vốn đầu tư của chủ sở hữu	15.349.224.251	14.254.064.613	14.254.064.613
b	LNST chưa phân phối	(1.095.935.387)	4.899.933	39.157.511
4	Doanh thu thuần	12.303.450.372	1.046.957.662	5.225.241.591
5	Lợi nhuận trước thuế	(1.095.935.387)	4.899.933	34.257.578
6	Lợi nhuận sau thuế	(1.095.935.387)	4.899.933	34.257.578

*Nguồn: Công ty Cổ phần TMDL&DVTH Điện Biên*

Hoạt động sản xuất kinh doanh của Công ty trong thời gian từ 01/07/2014 đến 02/11/2015 kém hiệu quả với khoản Lợi nhuận sau thuế âm hơn 1 tỷ đồng.

Nguyên nhân khách quan:

- Công ty bị truy thu tiền thuê đất từ năm 2009 – 2013
- Nhà nước điều chỉnh tăng đột biến về tiền thuê đất trong khi các hợp đồng thuê đất của Công

<sup>2</sup> 30/06/2014 là thời điểm xác định giá trị doanh nghiệp để thực hiện cổ phần hóa. 01/11/2015 là thời điểm chuyển giao từ Công ty TNHH NN MTV sang Công ty Cổ phần. Theo đó, Công ty đã lập BCTC giai đoạn 01/07/2014 đến 01/11/2015 có xác nhận của kiểm toán. Số liệu trong Bản CBTT này được lấy trên cơ sở BCTC kiểm toán giai đoạn 01/07/2014 đến 01/11/2015, BCTC tự lập 2 tháng cuối năm 2015 và BCTC kiểm toán năm 2016.

**BẢN CÔNG BỐ THÔNG TIN BÁN ĐẤU GIÁ PHẦN VỐN TẠI CÔNG TY CỔ PHẦN  
THƯƠNG MẠI DU LỊCH VÀ DỊCH VỤ TỔNG HỢP ĐIỆN BIÊN**

ty chỉ điều chỉnh giá thuê từ 3-5% không thể bù đắp số tiền thuê đất do Nhà nước thu.

- Giảm giá trị khoản đầu tư dài hạn so với giá trị tại thời điểm xác định giá trị doanh nghiệp.
- Công ty tập trung vào việc xử lý hàng tồn kho, kém phẩm chất từ năm 2008 sáp nhập do vậy các mặt hàng giảm giá vốn hàng bán vì vậy ảnh hưởng đến lợi nhuận kinh doanh của công ty.
- Chi phí sắp xếp lao động tái cơ cấu bộ máy, hỗ trợ dôi dư.

Nguyên nhân chủ quan:

- Nhân lực yếu về chuyên môn, không có nguồn kinh phí cho đào tạo nên chưa nâng cấp trình độ quản lý cũng như xử lý công việc cũng như xử lý điều hành.
- Công tác điều hành lãnh đạo còn chậm đổi mới, chưa chủ động ứng phó thay đổi tình hình kinh doanh, một phần do không có vốn để kinh doanh do vậy chưa đủ việc làm cho người lao động.

Sang 2 tháng cuối năm 2015 và năm 2016, hoạt động sản xuất kinh doanh của Công ty dần có lãi với mức Lợi nhuận sau thuế được ghi nhận lần lượt là gần 4,9 triệu đồng và hơn 34,2 triệu đồng. Nguyên nhân là do sau cổ phần hóa, hoạt động của Công ty được kiện toàn, sắp xếp lại theo hướng hiệu quả hơn.

### **7.3. Cơ cấu chi phí**

#### **Cơ cấu chi phí hoạt động sản xuất kinh doanh**

*Đơn vị tính giá trị: đồng*

Chi phí	01/07/2014 đến 01/11/2015		2 tháng cuối năm 2015		Năm 2016	
	Giá trị	Tỷ trọng (%)	Giá trị	Tỷ trọng (%)	Giá trị	Tỷ trọng (%)
GVHB	6.639.401.805	46,9	240.171.201	22,5	991.821.219	17,9
Chi phí TC	1.079.468.451	7,6	102.942.261	9,7	539.576.216	9,8
<i>Chi phí lãi vay</i>	<i>927.045.466</i>	<i>6,5</i>	<i>102.942.261</i>	<i>9,7</i>	<i>539.576.216</i>	<i>9,8</i>
Chi phí bán hàng	3.724.592.142	26,3	399.163.211	37,5	1.647.675.246	29,8
Chi phí QLDN	2.577.090.980	18,2	322.859.966	30,3	2.348.679.673	42,5
<b>Tổng cộng</b>	<b>14.170.546.764</b>	<b>100,0</b>	<b>1.065.136.639</b>	<b>100,0</b>	<b>5.527.752.354</b>	<b>100,0</b>

*Nguồn: Công ty Cổ phần TMDL&DVTH Điện Biên*

**BẢN CÔNG BỐ THÔNG TIN BÁN ĐẦU GIÁ PHẦN VỐN TẠI CÔNG TY CỔ PHẦN  
THƯƠNG MẠI DU LỊCH VÀ DỊCH VỤ TỔNG HỢP ĐIỆN BIÊN**

Hoạt động trong lĩnh vực kinh doanh thương mại, Công ty không có nhiều lợi thế trong việc tạo sức ép tới người mua và người bán. Tỷ trọng giá vốn hàng bán giảm dần qua các giai đoạn. Giai đoạn từ 01/07/2014 đến 01/11/2015, Giá vốn hàng bán chiếm tỷ lệ 46,9% tổng chi phí của Công ty. Con số này sang 2 tháng cuối năm 2015 và năm 2016 giảm xuống lần lượt là 22,5% và 17,9% tổng chi phí của Công ty. Cùng với việc giảm dần tỷ trọng của Giá vốn hàng bán trong cơ cấu tổng chi phí của Công ty là sự gia tăng tỷ trọng của chi phí quản lý doanh nghiệp. Giai đoạn từ 01/07/2014 đến 01/11/2015, chi phí quản lý chiếm 18,2% tổng chi phí. 2 tháng cuối năm 2015 và năm 2016, chi phí quản lý tăng lên lần lượt là 30,3% và 42,5%.

**7.4. Tình hình công nợ hiện nay**

**Các khoản phải thu**

*Đơn vị: đồng*

Chỉ tiêu	01/11/2015	31/12/2015	31/12/2016
<b>Các khoản phải thu ngắn hạn</b>	<b>2.776.577.041</b>	<b>2.828.504.770</b>	<b>2.908.471.902</b>
Phải thu của khách hàng	2.419.049.909	2.484.484.197	2.557.346.348
Trả trước cho người bán	30.905.166	30.905.166	30.905.164
Các khoản phải thu khác	326.621.966	313.115.407	320.220.390
<b>Các khoản phải thu dài hạn</b>	<b>0</b>	<b>0</b>	<b>0</b>
<b>Tổng</b>	<b>2.776.577.041</b>	<b>2.828.504.770</b>	<b>2.908.471.902</b>

*Nguồn: Công ty Cổ phần TMDL&DVTH Điện Biên*

Khoản mục phải thu của khách hàng luôn chiếm tỷ lệ trên 85% các khoản phải thu. Công ty không có các khoản phải thu dài hạn.

**Các khoản phải trả**

*Đơn vị: đồng*

Chỉ tiêu	01/11/2015	31/12/2015	31/12/2016
<b>Nợ ngắn hạn</b>	<b>7.795.354.606</b>	<b>7.379.192.805</b>	<b>6.727.174.204</b>
Vay và nợ ngắn hạn	6.328.654.417	6.279.544.712	6.551.435.076
Phải trả người bán	9.180.000	21.799.152	21.480.000
Người mua trả tiền trước	8.521.960	29.087.218	9.557
Thuế và các khoản khác phải nộp Nhà nước	731.927.123	392.600.750	120.872.015

**BẢN CÔNG BỐ THÔNG TIN BÁN ĐẦU GIÁ PHẦN VỐN TẠI CÔNG TY CỔ PHẦN  
THƯƠNG MẠI DU LỊCH VÀ DỊCH VỤ TỔNG HỢP ĐIỆN BIÊN**

Chỉ tiêu	01/11/2015	31/12/2015	31/12/2016
Phải trả người lao động	415.737.440	436.737.440	0
Chi phí phải trả	63.636.364	636.364	25.000.000
Các khoản phải trả phải nộp khác	237.697.302	218.787.169	8.337.556
<b>Nợ dài hạn</b>	<b>0</b>	<b>0</b>	<b>0</b>
<b>Tổng cộng</b>	<b>7.795.354.606</b>	<b>7.379.192.805</b>	<b>6.727.174.204</b>

*Nguồn: Công ty Cổ phần TMDL&DVTH Điện Biên*

Nhìn chung, Công ty không phát sinh Nợ dài hạn. Vay và nợ ngắn hạn chiếm tỷ lệ cao trong tổng số Nợ phải trả của Công ty (*vay và nợ ngắn hạn lần lượt chiếm tỷ lệ % và 97,75% tổng Nợ ngắn hạn của Công ty tại 31/12/2015 và 31/12/2016*).

Theo Nghị Quyết của Hội đồng Quản trị ngày 21/4/2017, Công ty Cổ phần TMDL&DVTH Điện Biên đã điều chỉnh chi tiết khoản phải trả, cụ thể: ghi giảm tài khoản nợ vay 2.106.462.396 đồng, ghi tăng tài khoản phải trả người lao động 2.106.462.396 đồng.

#### **7.5. Phân tích SWOT**

##### **- Điểm mạnh**

- ✓ Công ty hiện đang quản lý và sử dụng quỹ đất khá lớn, phân bổ trên địa bàn nhiều huyện trong tỉnh, nhiều lô đất có vị trí thuận lợi (*tại trung tâm TP. Điện Biên Phủ, Thị trấn Tủa Chùa, TP. Hà Nội*), có giá trị lợi thế vị trí địa lý cao.
- ✓ Là đơn vị trực thuộc Tổng công ty Đầu tư và Kinh doanh vốn Nhà nước. Vì vậy, Công ty nhận được nhiều sự hỗ trợ về vốn cho hoạt động sản xuất kinh doanh và hoạt động quản lý doanh nghiệp.
- ✓ Doanh nghiệp có hệ thống cửa hàng rộng khắp tại khu vực trung tâm trên địa bàn tỉnh Điện Biên. Công ty đang mở rộng phân phối các đặc sản của vùng Tây Bắc và Điện Biên như: gạo tám Điện Biên, gạo nếp nương, chè, măng, mộc nhĩ, nấm hương, rượu sâu chít... ra các tỉnh thành lân cận, đặc biệt là khu vực đồng bằng Bắc Bộ.

##### **- Điểm yếu:**

- ✓ Các sản phẩm kinh doanh của Công ty theo nhu cầu thị trường, chưa có sản phẩm chủ lực, chưa có khách hàng truyền thống và nhà cung cấp ổn định.
- ✓ Sau hai lần sáp nhập, kế thừa các khoản nợ và chi phí phát sinh khác của các đơn vị thành viên. Vì vậy, nguồn vốn lưu động phục vụ cho hoạt động sản xuất kinh doanh

## **BẢN CÔNG BỐ THÔNG TIN BÁN ĐẦU GIÁ PHẦN VỐN TẠI CÔNG TY CỔ PHẦN THƯƠNG MẠI DU LỊCH VÀ DỊCH VỤ TỔNG HỢP ĐIỆN BIÊN**

sụt giảm mạnh. Công ty không có đủ nguồn tiền để dự trữ hàng hóa, mức chiết khấu hoa hồng của các đầu mối cung cấp giảm dần. Công ty liên tục thua lỗ vì doanh thu không đủ bù đắp chi phí.

- ✓ Trình độ đội ngũ CBCNV không đồng đều. Công ty chưa có cơ chế phù hợp trong việc đào tạo, bồi dưỡng, tuyển chọn cán bộ, chưa có chính sách thu hút nhân lực tốt, dẫn tới sự mất cân đối giữa tiềm năng phát triển và khả năng đáp ứng nguồn nhân lực của Công ty.

### **- Cơ hội**

Việt Nam được đánh giá là một trong những nước đang phát triển có tốc độ tăng trưởng kinh tế khá cao và ổn định trong nhiều năm. Theo số liệu thống kê, tốc độ tăng trưởng GDP của Việt Nam bình quân thời kỳ 2006 - 2010 là: 7,01%/năm, thời kỳ 2010 – 2015 khoảng 5,91%/năm. Dự báo tăng trưởng GDP của Việt Nam trong 05 năm tới sẽ ở mức 6,3%, nền kinh tế được kỳ vọng tiếp tục tăng trưởng tốt bởi hàng loạt yếu tố như trợ giá hàng hóa thấp, lực đẩy từ các doanh nghiệp FDI cùng với các cải cách về thể chế của nền kinh tế. Điều này sẽ giúp cho hoạt động kinh doanh của Công ty được cải thiện.

### **- Thách thức**

Công ty đang chịu sự cạnh tranh từ nhiều nhà thầu khác trên địa bàn thành phố. Áp lực về tìm kiếm các gói thầu mới cũng là thách thức cho Công ty. Giá nguyên vật liệu không ổn định gây khó khăn cho việc dự toán thi công của Công ty.

## **8. Vị thế của Công ty so với các doanh nghiệp khác trong ngành**

### **- Triển vọng phát triển của ngành**

Việt Nam đang hội nhập sâu rộng hơn với thế giới. Tuy kinh tế Việt Nam hiện nay chưa hồi phục trở lại với tốc độ tăng trưởng cao như trước đây, song định hướng kinh tế của Nhà nước là tái cấu trúc nền kinh tế, thúc đẩy chuyển dịch cơ cấu kinh tế, đẩy mạnh công nghiệp hóa hiện đại hóa đất nước. Kết cấu hạ tầng liên tục được đầu tư nâng cấp; gần 100% số xã có đường ô tô đến được trung tâm. Điều này sẽ giúp cho quá trình giao thương hàng hóa trong nội bộ tỉnh Điện Biên; giữa tỉnh Điện Biên với các khu vực khác được thuận tiện.

Mặc dù là tỉnh miền núi, biên giới; địa hình chủ yếu là đồi núi nhưng Điện Biên lại là một trong những khu vực có tốc độ tăng trưởng kinh tế mạnh trên cả nước. Tốc độ tăng trưởng Tổng sản phẩm trên địa bàn tỉnh (GRDP) năm 2014 đạt 9,08% so với năm 2013<sup>3</sup>,

---

<sup>3</sup> Nguồn: Báo cáo Tình hình thực hiện Kế hoạch phát triển kinh tế - xã hội, đảm bảo quốc phòng an ninh năm 2014 và Kế hoạch phát triển kinh tế, xã hội, đảm bảo quốc phòng an ninh năm 2015 của Tỉnh Điện Biên.

**BẢN CÔNG BỐ THÔNG TIN BÁN ĐẤU GIÁ PHẦN VỐN TẠI CÔNG TY CỔ PHẦN  
THƯƠNG MẠI DU LỊCH VÀ DỊCH VỤ TỔNG HỢP ĐIỆN BIÊN**

6 tháng đầu năm 2016 ước đạt 7,11% so với cùng kỳ năm 2014<sup>4</sup>.

Bên cạnh đấy, với di tích chiến trường Điện Biên Phủ, du lịch đang là ngành công nghiệp mũi nhọn của tỉnh. Điều này sẽ tạo nhiều thuận lợi cho ngành bán lẻ và du lịch tăng trưởng trong thời gian tới.

**- Triển vọng Công ty**

Định hướng phát triển của Công ty trong thời gian tới là tiếp tục phát triển hoạt động kinh doanh thương mại thông thường bao gồm: các mặt hàng chính sách, các mặt hàng dân dụng, phục vụ nhu cầu tiêu dùng thiết yếu của người dân trên địa bàn. Bên cạnh đó, Công ty đang nghiên cứu mở rộng hoạt động kinh doanh sang một số mặt hàng đặc sản khu vực Tây Bắc để phát huy lợi thế sẵn có của tỉnh.

Đồng thời, Công ty tiếp tục duy trì hoạt động của các khách sạn hiện có, tiếp tục nâng cao công suất sử dụng phòng, tăng số lượng phòng nghỉ, mở thêm các dịch vụ khác để thu hút khách và tăng lợi nhuận tại khu vực Điện Biên và Hà Nội. Công ty coi kinh doanh dịch vụ du lịch-khách sạn là mũi nhọn trong định hướng phát triển sản xuất kinh doanh trong thời gian tới.

Nhìn chung, định hướng phát triển của Công ty là hoàn toàn phù hợp với định hướng phát triển chung của ngành, chính sách của Nhà nước và xu hướng chung trên thế giới.

**9. Danh sách Hội đồng quản trị và các chức danh quản lý Công ty**

**9.1. Danh sách thành viên Hội đồng quản trị:**

TT	Họ tên	Chức danh
1	Lê Thanh Tuấn	Chủ tịch HĐQT
2	Đặng Hồng An	Phó chủ tịch HĐQT
3	Ngô Đức Ẩm	Thành viên
4	Trương Phi	Thành viên
5	Nguyễn Viết Năng	Thành viên

**9.2. Danh sách thành viên Ban kiểm soát**

TT	Họ tên	Chức danh
1	Phạm Thu Hương	Trưởng ban
2	Nguyễn Trung Hiếu	Thành viên
3	Nguyễn Ngọc Tuấn	Thành viên

<sup>4</sup> Nguồn: Báo cáo phát triển kinh tế - xã hội, đảm bảo quốc phòng - an ninh 6 tháng đầu năm 2016 của Tỉnh Điện Biên

**BẢN CÔNG BỐ THÔNG TIN BÁN ĐẤU GIÁ PHẦN VỐN TẠI CÔNG TY CỔ PHẦN  
THƯƠNG MẠI DU LỊCH VÀ DỊCH VỤ TỔNG HỢP ĐIỆN BIÊN**

**9.3. Ban Giám đốc**

Theo Nghị quyết của HĐQT Công ty ngày 21/4/2017, HĐQT đã bãi nhiệm chức danh Giám đốc - người đại diện pháp luật của Công ty đối với ông Ngô Đức Ẩm. Theo Điều lệ Công ty, HĐQT sẽ xem xét bổ nhiệm Giám đốc mới thay thế.

**9.4. Kế toán trưởng:**

Bà Bùi Thị Hòa – Kế toán trưởng

**VI. CỔ PHIẾU BÁN ĐẤU GIÁ**

**1. Thông tin cơ bản**

Cổ phiếu chào bán	CÔNG TY CỔ PHẦN THƯƠNG MẠI DU LỊCH VÀ DỊCH VỤ TỔNG HỢP ĐIỆN BIÊN
Loại cổ phần	Cổ phần phổ thông, tự do chuyển nhượng
Số lượng cổ phần một lô	<b>673.256 cổ phần</b>
Mệnh giá cổ phần	10.000 đồng
Giá khởi điểm bán đấu giá	<b>55.200 đồng/cổ phần</b>
Bước giá	100 đồng
Khối lượng đăng ký	Mỗi nhà đầu tư chỉ được đăng ký một mức khối lượng là 673.256 cổ phần ( <i>bán đấu giá cả lô</i> )
Phát/tiếp nhận Đơn đăng ký tham gia đấu giá và phát Phiếu tham dự đấu giá	theo Quy chế bán đấu giá cổ phần
Nộp tiền cọc	Thời gian nộp tiền đặt cọc theo Quy chế bán đấu giá cổ phần  Nộp trực tiếp vào tài khoản hoặc chuyển khoản vào tài khoản:  ➢ Tên tài khoản: Tổng Công ty Đầu tư và Kinh doanh vốn Nhà nước ➢ Số Tài khoản: 9999 9999 9996 tại Ngân hàng TMCP Bưu điện Liên Việt – Hội sở chính ➢ Nội dung: Họ tên/ Số CMT/Số ĐKKD/ ngày cấp, nơi cấp; Nộp tiền đặt cọc mua <b>673.256</b> cổ phần của CTCP TMDL&DVTH Điện Biên
Nộp phiếu tham dự đấu	Tại Tổ chức thực hiện bán đấu giá  – Nộp trực tiếp vào hòm phiếu tại Công ty cổ phần Chứng khoán Dầu khí: thời gian theo Quy chế



**BẢN CÔNG BỐ THÔNG TIN BÁN ĐẤU GIÁ PHẦN VỐN TẠI CÔNG TY CỔ PHẦN  
THƯƠNG MẠI DU LỊCH VÀ DỊCH VỤ TỔNG HỢP ĐIỆN BIÊN**

	<b>bán đấu giá cổ phần</b>
<b>Tổ chức đấu giá</b>	<ul style="list-style-type: none"> <li>- <b>9h30 ngày 17/08/2017</b></li> <li>- Địa chỉ: Công ty cổ phần Chứng khoán Dầu khí tại Tầng 2, 18 Lý Thường Kiệt, Q. Hoàn Kiếm, TP. Hà Nội</li> </ul>
<b>Nộp tiền mua cổ phần</b>	<ul style="list-style-type: none"> <li>- Thời gian theo Quy chế bán đấu giá cổ phần</li> <li>- Chuyển khoản hoặc nộp tiền trực tiếp vào Tài khoản: <ul style="list-style-type: none"> <li>➢ Tên tài khoản: Tổng Công ty Đầu tư và Kinh doanh vốn Nhà nước</li> <li>➢ Số Tài khoản: 9999 9999 9996 tại Ngân hàng TMCP Bưu điện Liên Việt – Hội sở chính</li> <li>➢ Nội dung: Họ tên/ Số CMT/Số ĐKKD/ ngày cấp, nơi cấp; Nộp tiền mua <b>673.256</b> cổ phần của CTCP TMDL&amp;DVTH Điện Biên</li> </ul> </li> </ul>
<b>Thời gian hoàn tiền đặt cọc</b>	Theo Quy chế bán đấu giá cổ phần

## **2. Mục đích của việc chào bán**

Mục đích của việc chào bán cổ phần nhằm cơ cấu danh mục đầu tư theo chủ trương thoái vốn đầu tư của SCIC tại các doanh nghiệp mà không cần giữ cổ phần. Việc chào bán cổ phần chỉ làm thay đổi tỷ lệ sở hữu trong cơ cấu cổ đông mà không làm thay đổi mức vốn điều lệ đã đăng ký của Công ty.

## **3. Địa điểm công bố thông tin**

Thông tin cụ thể liên quan đến Tổ chức phát hành gồm Bản công bố thông tin và Quy chế đấu giá và đợt đấu giá được công bố tại:

### **Công ty Cổ phần Chứng khoán Dầu khí (PSI)**

- Địa chỉ: Số 18 Lý Thường Kiệt, Hoàn Kiếm, Hà Nội
- Điện thoại: (84-4) 3934 3888                      Fax: (84-4) 3934 3999
- Trang thông tin điện tử: [www.psi.vn](http://www.psi.vn)

### **Tổng công ty Đầu tư và kinh doanh vốn Nhà nước (SCIC)**

- Địa chỉ: Tầng 23, Tòa nhà Charmvit, 117 Trần Duy Hưng, Cầu Giấy, Hà Nội
- Điện thoại: (84-4) 3824 0703                      Fax: (84-4) 6278 0136
- Trang thông tin điện tử: [www.scic.vn](http://www.scic.vn)

### **Công ty Cổ phần Thương mại Du lịch và Dịch vụ Tổng hợp Điện Biên Biên**

**BẢN CÔNG BỐ THÔNG TIN BÁN ĐẦU GIÁ PHẦN VỐN TẠI CÔNG TY CỔ PHẦN  
THƯƠNG MẠI DU LỊCH VÀ DỊCH VỤ TỔNG HỢP ĐIỆN BIÊN**

---

- Địa chỉ: Số nhà 898, Đường Võ Nguyên Giáp - Tổ dân phố 6 – Phường Tân Thanh- Thành phố Điện Biên phủ – tỉnh Điện Biên – Việt Nam
- Điện thoại: (0230) 382 6643                      Fax (0230) 382 6202

**4. Đối tượng và điều kiện tham gia đấu giá**

**4.1. Đối tượng tham gia đấu giá**

Là tổ chức và cá nhân trong và ngoài nước hoạt động hợp pháp tại Việt Nam, không thuộc các đối tượng bị cấm hoặc hạn chế quyền đầu tư mua cổ phần của các doanh nghiệp tại Việt Nam, cụ thể:

- **Nhà đầu tư trong nước:** là cá nhân người Việt Nam, các tổ chức kinh tế, tổ chức xã hội được thành lập và hoạt động theo luật pháp Việt Nam; Có tư cách pháp nhân (đối với các tổ chức kinh tế); có địa chỉ cụ thể, rõ ràng; Nếu người đại diện pháp nhân thì phải có giấy ủy quyền; Nếu là cá nhân phải có chứng minh nhân dân, giấy tờ tùy thân hợp lệ và có đủ năng lực hành vi dân sự.
- **Nhà đầu tư nước ngoài:** Nhà đầu tư nước ngoài **không** được phép tham gia mua cổ phiếu của Công ty Cổ phần Thương mại du lịch và dịch vụ tổng hợp Điện Biên lần này do: Công ty có tham gia kinh doanh trong lĩnh vực bán buôn, bán lẻ sản phẩm thuốc lá. Theo đó, giới hạn tỷ lệ tham gia của Nhà đầu tư nước ngoài vào Công ty theo các quy định của Luật đầu tư và pháp luật liên quan là 0%<sup>5</sup>.
- **Các tổ chức tài chính trung gian nhận ủy thác đầu tư:** Trường hợp các tổ chức tài chính trung gian nhận ủy thác đầu tư của cả nhà đầu tư trong nước, tổ chức nhận ủy thác đầu tư có trách nhiệm tách biệt rõ số lượng nhà đầu tư, số cổ phần của từng nhà đầu tư trong đăng ký mua.
- Mỗi nhà đầu tư được phát một phiếu đấu giá và chỉ được ghi 01 mức giá đặt mua vào Phiếu tham dự đấu giá.

**4.2. Điều kiện tham gia đấu giá**

- Có Đơn đăng ký tham gia đấu giá theo đúng mẫu và nộp đúng thời hạn quy định.
- Đặt cọc đủ giá trị cổ phần đăng ký mua tính theo mức giá khởi điểm do Ban tổ chức đấu giá công bố cùng thời điểm nộp Đơn đăng ký tham gia đấu giá.
- Tuân thủ các quy định của Quy chế đấu giá.

**5. Nộp Đơn đăng ký tham gia đấu giá**

---

<sup>5</sup> Nguồn: <https://dautunuocngoai.gov.vn/fdi/nganhcap3chitiet/60>

**BẢN CÔNG BỐ THÔNG TIN BÁN ĐẤU GIÁ PHẦN VỐN TẠI CÔNG TY CỔ PHẦN  
THƯƠNG MẠI DU LỊCH VÀ DỊCH VỤ TỔNG HỢP ĐIỆN BIÊN**

---

Nhà đầu tư điền đầy đủ thông tin vào đơn đăng ký tham gia đấu giá và nộp tại địa điểm làm thủ tục đăng ký kèm theo xuất trình:

- Đối với cá nhân trong nước:
  - ✓ Chứng minh nhân dân (CMND) hoặc hộ chiếu, trường hợp nhận uỷ quyền, phải có giấy uỷ quyền theo quy định của pháp luật hoặc mẫu đính kèm quy chế này.
  - ✓ Giấy nộp tiền hoặc giấy chuyển tiền đặt cọc.
- Đối với tổ chức trong nước:
  - ✓ Giấy chứng nhận đăng ký kinh doanh hoặc giấy tờ khác tương đương;
  - ✓ Giấy uỷ quyền cho đại diện thay mặt tổ chức thực hiện thủ tục trừ trường hợp người làm thủ tục là đại diện theo pháp luật của tổ chức;
  - ✓ Giấy nộp tiền hoặc giấy chuyển tiền đặt cọc.

**6. Lập và nộp Phiếu tham dự đấu giá**

**6.1. Phiếu tham dự đấu giá hợp lệ**

- Phiếu do Tổ chức thực hiện bán đấu giá cấp, có đóng dấu treo của nơi cấp phiếu và đảm bảo:
  - ✓ Điền đầy đủ, rõ ràng các thông tin, ký ghi rõ họ tên, đóng dấu (nếu có) của Nhà đầu tư hoặc của người đại diện hợp pháp theo quy định;
  - ✓ Không được tẩy xóa hoặc rách nát;
  - ✓ Giá đặt mua không thấp hơn giá khởi điểm và đúng bước giá quy định;
  - ✓ Tổng số cổ phần đặt mua bằng mức đăng ký;
- Phiếu tham dự đấu giá phải được bỏ trong phong bì dán kín và có chữ ký của nhà đầu tư (đối với cá nhân) trên mép dán phong bì hoặc có dấu của công ty (đối với tổ chức) trên mép dán phong bì theo quy định;
- Nếu có sự khác nhau giữa số tiền đặt mua bằng số và số tiền đặt mua bằng chữ thì số tiền đặt mua bằng chữ sẽ được công nhận.

**6.2. Bỏ Phiếu tham dự đấu giá kín theo đúng thời hạn quy định**

**7. Làm thủ tục chuyển nhượng cổ phần**

Ngay sau khi có kết quả đấu giá, kết quả đấu giá sẽ được thông báo tại các địa điểm công bố thông tin để các Nhà đầu tư được biết, làm cơ sở để các bên phối hợp, triển khai các thủ tục chuyển nhượng liên quan tới Tổ chức chào bán cổ phần và Công ty Cổ phần Thương mại, Du lịch và Dịch vụ Tổng hợp Điện Biên Biên.

**BẢN CÔNG BỐ THÔNG TIN BÁN ĐẦU GIÁ PHẦN VỐN TẠI CÔNG TY CỔ PHẦN  
THƯƠNG MẠI DU LỊCH VÀ DỊCH VỤ TỔNG HỢP ĐIỆN BIÊN**

---

**VII. THAY LỜI KẾT**

Bản công bố thông tin được cung cấp nhằm mục đích giúp nhà đầu tư có thể đánh giá chung về tình hình tài chính và kết quả kinh doanh của doanh nghiệp trước khi đăng ký mua cổ phần. Tuy nhiên, do đợt chào bán này không phải là đợt phát hành/chào bán cổ phiếu của doanh nghiệp để huy động vốn trên thị trường sơ cấp nên Bản công bố thông tin này được chúng tôi xây dựng với khả năng và nỗ lực cao nhất từ các nguồn đáng tin cậy như đã trình bày và mong muốn công bố/thông báo tới Nhà đầu tư về tình hình doanh nghiệp và các thông tin liên quan đến doanh nghiệp.

Bản công bố thông tin này không bảo đảm rằng đã chứa đựng đầy đủ các thông tin về doanh nghiệp và chúng tôi cũng không thực hiện phân tích, đưa ra bất kỳ ý kiến đánh giá nào với hàm ý đảm bảo giá trị của cổ phiếu. Do đó, chúng tôi khuyến nghị nhà đầu tư trước khi tham gia đầu giá cần tìm hiểu thêm thông tin về doanh nghiệp, bao gồm nhưng không giới hạn như Điều lệ doanh nghiệp, các Nghị quyết Đại hội đồng cổ đông, các Nghị quyết Hội đồng quản trị, các Báo cáo của Ban Kiểm soát, các Báo cáo tài chính, Báo cáo kiểm toán, tình hình doanh nghiệp... cũng như việc tham gia phải bảo đảm rằng việc đăng ký mua hay thực hiện giao dịch được/sẽ được thanh toán bằng nguồn tiền hợp pháp, đúng thẩm quyền, đảm bảo các quy định về công bố thông tin, giao dịch của cổ đông lớn, cổ đông nội bộ, tỷ lệ sở hữu, chào mua công khai .... phù hợp với quy định của pháp luật hiện hành.

Tổng công ty Đầu tư và kinh doanh vốn nhà nước (SCIC) không chịu trách nhiệm về nội dung cũng như tính chính xác về mặt số liệu của Bản công bố thông tin này.

Chúng tôi khuyến cáo các nhà đầu tư nên tham khảo Bản công bố thông tin này và các nguồn thông tin có liên quan khác trước khi quyết định tham gia đầu giá mua cổ phần.

Trân trọng cảm ơn.

*Hà Nội, ngày 18 tháng 7 năm 2017*

**BẢN CÔNG BỐ THÔNG TIN BÁN ĐẦU GIÁ PHẦN VỐN TẠI CÔNG TY CỔ PHẦN  
THƯƠNG MẠI DU LỊCH VÀ DỊCH VỤ TỔNG HỢP ĐIỆN BIÊN**

---

**Đại diện Tổ chức phát hành**

**CTCP TM DL&DVTH Điện Biên**



**Ông: Lê Thanh Tuấn**

**Chủ tịch HĐQT**

**Đại diện Tổ chức Tư vấn**

**CTCP Chứng khoán Dầu khí**



**NGUYỄN KIM HOAN**